

« Dès qu'il devient image, le passé quitte l'état de souvenir pur et se confond avec une certaine partie du présent »

Henri Bergson, *Matière et mémoire*

MÉMOIRES DU TEMPS

EXPOSITION D'ART
CONTEMPORAIN

Michel **Asselin**
Andrée **Bélanger**
Édith **Croft**
Richard **Doutre**
Guillaume **Dufour Morin**
Jocelyne **Gaudreau**
Michel **Lagacé**
François **Maltais**
Mona **Massé**
Gernot **Nebel**
Marie-J. **Roy**
Jacques **Thisdel**

20 JUIN AU 11 SEPTEMBRE 2022
AU **MANOIR FRASER**
32 rue Fraser, Rivière-du-Loup

VOIR L'EST
ART CONTEMPORAIN

manoirfraser.com
voirlest.com

 Société de
développement
Cultuel
Québec
 Musée du
Bas-Saint-Laurent
 MANOIR
FRASER
 CÉGEP DE
RIVIÈRE-DU-LOUP
 Rivière-du-Loup

MICHEL ASSELIN

**ON SE SOUVIENT
2020**

ACRYLIQUE ET PHOTOGRAPHIE NUMÉRIQUE
SUR TOILE
60 x 76 cm

C'était il n'y a pas si longtemps,
au temps du noir et blanc,
aujourd'hui le temps a passé, il
fait beau, on a une pensée pour
ceux qui nous ont quitté.

<https://michel-asselin.net/>



ANDRÉE BÉLANGER

Histoire de la multiplicité

2022

Graphite et encre artisanale sur papier, baguettes de bois, ficelle

coprin noir d'encre, renoncule âcre #2, rose de Damas #1-1B, amarante rouge # 1-1, camerisier bleu #1-2, oxyde de cuivre, épinette noire (cônes), amarante rouge #1-2, tanaïsie commune, verge d'or #1-1, chou kale rouge 1, camerisier bleu #1-2, chou kale rouge 3, iris versicolore #1-2B, iris versicolore #1-2A

76 x 80 cm

La mémoire, coulisses où gisent les dépouilles d'une réalité douteuse. Seule l'illusion du temps, perpétrée par la mémoire, permet la multiplicité. Maintenant, il n'y a qu'un. L'histoire de la multiplicité se décline en trois actes, en plongeant vers l'origine : 3 multiplicité. 2 dualité. 1 tout.

<https://andreebelanger.com/>



ÉDITH CROFT

La métisse à la robe de satin blanc

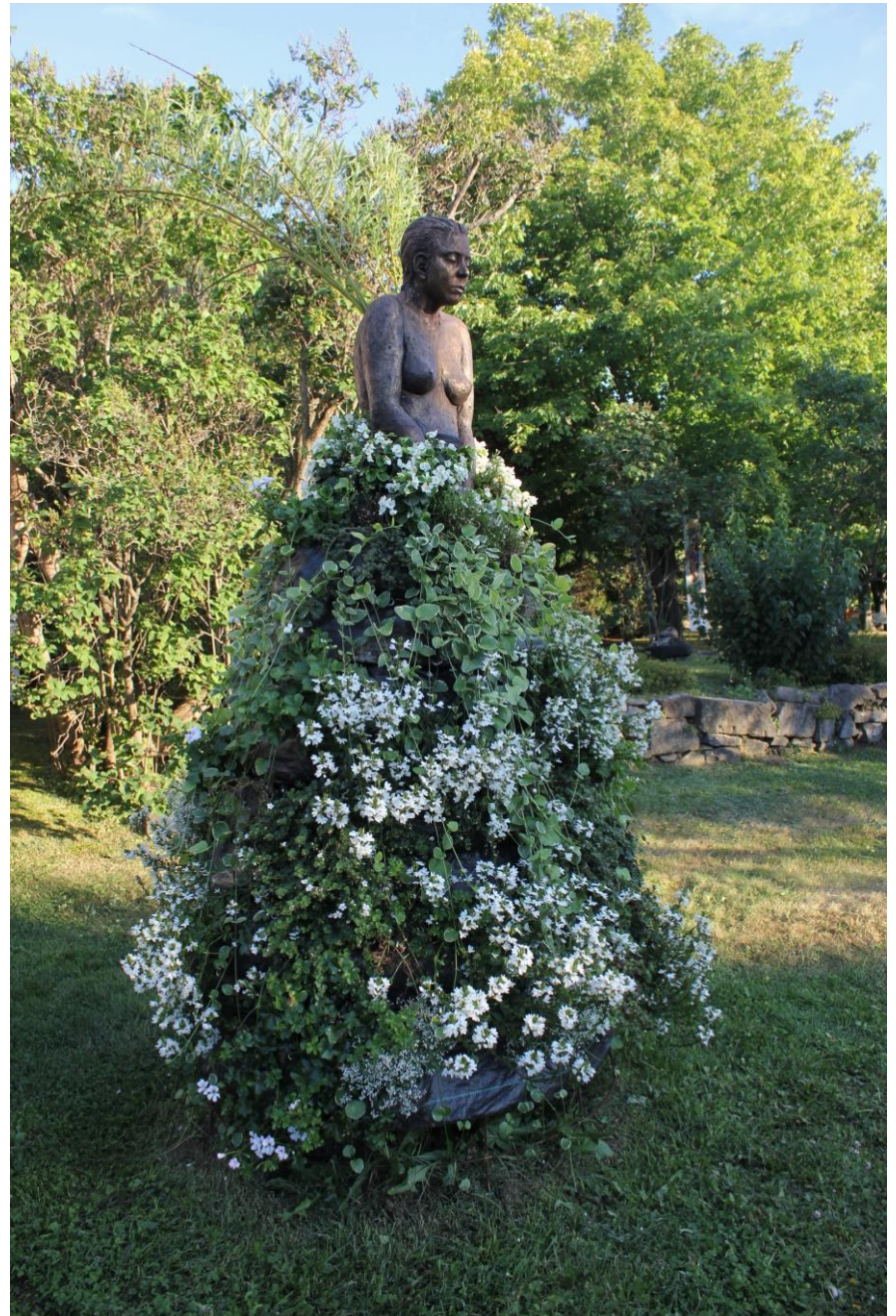
Sculpture végétale. Résine de fibre de verre, structure d'acier, boyaux suintants, géotextiles et végétaux.

hauteur : 307 cm, largeur avec les ailes : 215 cm, diamètre : 1,78 cm

Après plus d'une année de pandémie, de confinement et de mauvaises nouvelles, j'ai souhaité réaliser une œuvre d'espoir. Prenant comme point de départ, le mythe de Pygmalion dont la sculpture devient vivante, j'ai voulu inviter la nature à transmettre sa beauté à mon personnage dans une abondance végétale et florale.

Il s'agit d'une réinterprétation de la sculpture intitulée « La saule pleureur » qui fut réalisée en bronze et en bois autour de 2004. À l'origine, la figure humaine était vêtue d'une jupe confectionnée dans un tronc d'arbre et portait dans son dos, deux branches de saule pleureur défoliées et réalisées en tiges de bronze soudées. Dans cette première version, la fusion formelle du corps féminin et de l'arbre voulait proposer une métaphore visuelle exaltant la solitude et le recueillement. La nouvelle œuvre se présente davantage comme une forme de nymphe habillée de magie.

<https://edithcroft.com/>



RICHARD DOUTRE

Manœuvre ancestrale

Bois, métaux et tuyaux de vinyle

2022

Je propose une installation fait d'un assemblage hétéroclite d'objets de métaux forgés ou usinés. Ces artefacts, lorsqu'ils sont observés séparément ont des fonctions particulières. Ils sollicitent notre mémoire pour en décrire leurs usages aux temps où le travail de la terre témoigne d'un passé laborieux. Ma pièce installée près du jardin s'intègre au paysage horticole et questionne le visiteur sur le fonctionnement des divers attributs qui composent mon installation. Au cours des années, la corrosion a fait son œuvre et laisse une patine naturelle qui fait partie de la transformation des matériaux.

livresdartistesauportage.com

doutrart@gmail.com



GUILLAUME DUFOUR MORIN

ÉCHANTILLONS POLISSONS 2022

SCULPTURE

En considérant le Manoir seigneurial Fraser comme un symbole de l'époque victorienne caractérisée par l'émergence de l'industrialisation et de la production de masse et comme un lieu de patrimoine régional s'expérimentant anachroniquement, ces *Échantillons polissons* se composent de cinq matières (verre, granite, porcelaine, résidu en fonte, dentelle) qui reflètent des formes dévaluées dans la mémoire contemporaine de l'héritage victorien dans nos sociétés contemporaines post-industrielles, à mi-chemin entre l'authentique et le simulacre .

Confondant l'histoire locale, nationale et la production de masse s'échelonnant de l'époque victorienne à aujourd'hui selon une perspective transhistorique de références à la culture matérielle désormais plus ou moins culturellement distincte du capitalisme tardif et du post-colonialisme, l'artiste assemble une mémoire matérielle située, à partir :

Des tessons d'une coupe de verre décorée de motifs dans le style dépression

Des grains du granite d'une pierre tombale du cimetière protestant Saint-Bartholomew de Rivière-du-Loup, lieu actuel de sépulture de la famille Fraser

Des tessons d'un bibelot d'ange en porcelaine fabriqué en Chine

D'un résidu en fonte collectée à la bouche d'un canon des Plaines d'Abraham, chef-lieu de la Conquête

D'un morceau de dentelle en coton de facture industrielle



JOCELYNE GAUDREAU

2022

2018.01 À la recherche du temps perdu

2022.02 Urtica

2002.03 Impression/Fragment

1992.04 États oniriques

2021.05 Dessine-moi une île

1990.06 Terre de lune

2014.07 Nature morte

Peinture acrylique sur styromousse et papier fait-main, fil de cuivre, bois et fil de chanvre; recyclage d'artefacts d'atelier en lien avec les œuvres citées.

Dimensions de l'œuvre : 76 X 56 X 5 cm

Les strates temporelles de création mises au jour dans cette œuvre se présentent comme des fiches mémorielles et documentaires. Elles évoquent un incessant va-et-vient entre l'acte de création ici et maintenant, et les archives artistiques. Bien que *Sienna – Urtica* ne se conjugue déjà plus au présent...

<https://www.culturebsl.ca/membres/jocelyne-gaudreau-314>



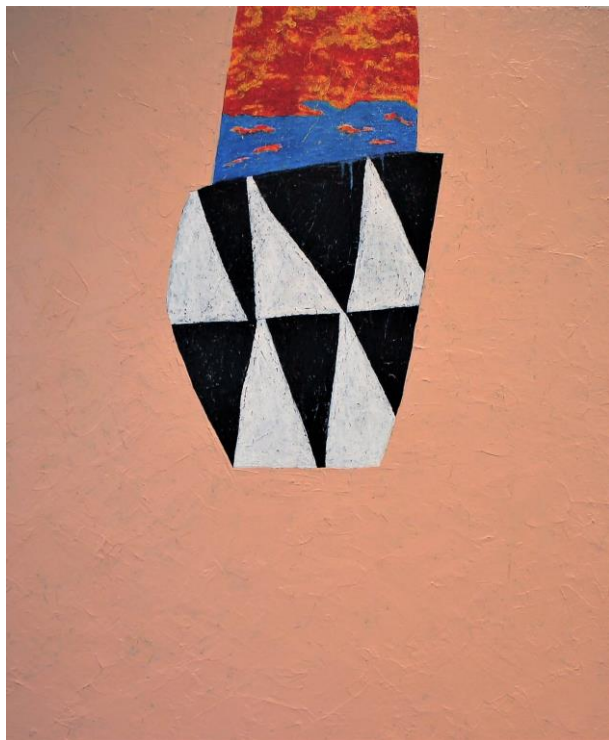
MICHEL LAGACÉ

Le temps que prend l'artiste en exécutant une œuvre est en même temps une incursion dans sa mémoire. Les deux « Abstractions » de 2022 que je propose pour cette exposition sont des formes – aux motifs et plages colorées - s'insérant dans l'espace par le haut. Ces formes abstraites ont des connotations singulières et différentes pour chacun.

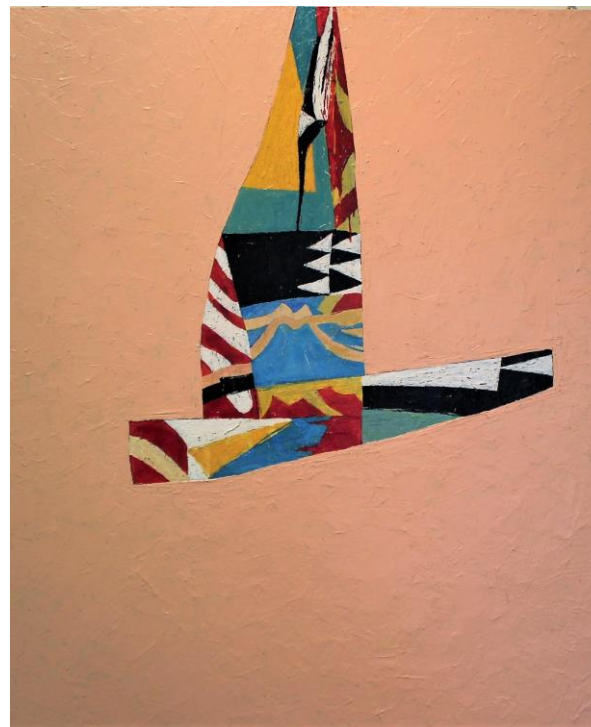
Par leurs titres, j'ai voulu nommer ce qu'elles évoquaient pour moi, après le processus de collage en amont, leur position dans l'espace et le temps peinture qui les ont faites naître.

*Pour plus d'information sur l'artiste : *Michel Lagacé artiste sur le Web*

<https://www.tiroirculturel.ca/single/lagace-michel>



« Abstraction - Un phare au ralenti »
2022
61 x 51 cm
Acrylique sur panneau de bois



« Abstraction - Un voilier revenu »
2022
61 x 51 cm
Acrylique sur panneau de bois

FRANÇOIS MALTAIS

Face contre terre : ce que j'y cru s'y fit

2022

Arbustes et racines, terre et argile, pigment et cire d'abeilles, bois d'original

Inspirée d'une pratique environnementale qui marie land art, performance in situ et arte povera, le projet artistique *Face contre terre : ce que j'y cru s'y fit* s'appuie sur le passé pour évoquer le futur. La symbolique de l'œuvre réfère à la confrontation actuelle de l'humain au défi de la justice climatique, nous sommes au point pivot d'un passé révolu et d'un futur à inventer. Face à la terre nous sommes devant un choix que la nature nous invite, nous oblige, à saisir bras ouverts. Les éléments nous poussent dans le dos afin que l'on embrasse de nouveaux comportements. Un souffle révolutionnaire s'appuyant sur notre riche passé nous inspire des actions salvatrices pour notre destinée. Maintenant, c'est la mémoire du temps futur que nous jouons. Nous y sommes, saurons-nous y croire ?



MONA MASSÉ

ÉCOUTER LE SILENCE 2022

Acrylique sur panneaux de bois

2 panneaux de bois : H48 X L24
pouces.

L'ensemble : 48 X 48 pouces.

Écouter le silence propose une réflexion sur la mémoire, le temps et l'imaginaire qui transforment la réalité et nos perceptions.

Avec cette oeuvre, je cherche à évoquer l'énergie de différents lieux, des lieux qui se fusionnent dans mon esprit pour en créer de nouveaux. La mémoire agit sur moi comme une sorte de dématérialisation. Les lieux s'amalgament pour créer des atmosphères, des paysages intérieurs, des univers à la fois possibles et improbables.

La création me rend attentive à ce qui m'entoure, à la poésie de la nature, au monde, à l'infiniment petit, à la conscience de notre vastitude. Le temps, cette abstraction, c'est dans tout cela que je le retrouve.

<http://www.monamasse.ca/>



GERNOT NEBEL

Ce qui reste... 2022
Acrylique sur panneau – 30 x 22 po (76 x 56 cm)

« *Ce qui reste...* »

Le temps passe, le temps fuit, laissant derrière lui empreintes, traces et souvenirs. Entre le devenir et le disparaître, les transformations, même imperceptibles, se succèdent sans cesse.

Toutes ces traces, tous ces souvenirs sont une documentation et une illustration du chemin de toute chose, du chemin de toute vie. Reste la mémoire, pour créer des liens entre passé et présent, entre passé et futur.

<http://gernotnebel.org/>



Photographie sur Alupanel[Redessiner le paysage](#)

Entre photographie et peinture, Redessiner le paysage revisite une forme de représentation traditionnelle, tout en s'intéressant plus spécifiquement à l'acte de regarder. S'agit-il simplement de l'illusion d'un paysage, ou est-il bien réel? Cette volonté de modifier celui-ci provoque-t-elle une dégradation du lieu, ou nous porte-t-elle à observer l'image plus longuement, à s'y attarder, pour y percevoir quelque chose que l'on n'aurait pas remarqué sinon?

<http://roymaj.com/>



JACQUES THISDEL

Ma jeunesse s'envole

2022

Papier maché et impressions

L'oiseau s'envole vers un autre ailleurs emportant dans son plumage les personnages imaginaires qui ont peuplé ma jeunesse. Les doux et moins doux souvenirs du temps de l'insouciance fuient à tire-d'aile, emportés par les vents migratoires. Ma mémoire les suit jusqu'à ce qu'ils se dissipent dans l'infini étoilé du monde...



VOIR L'EST

ART CONTEMPORAIN



Merci à nos partenaires



MONTAGE ET IMAGES : Michel Asselin 2022